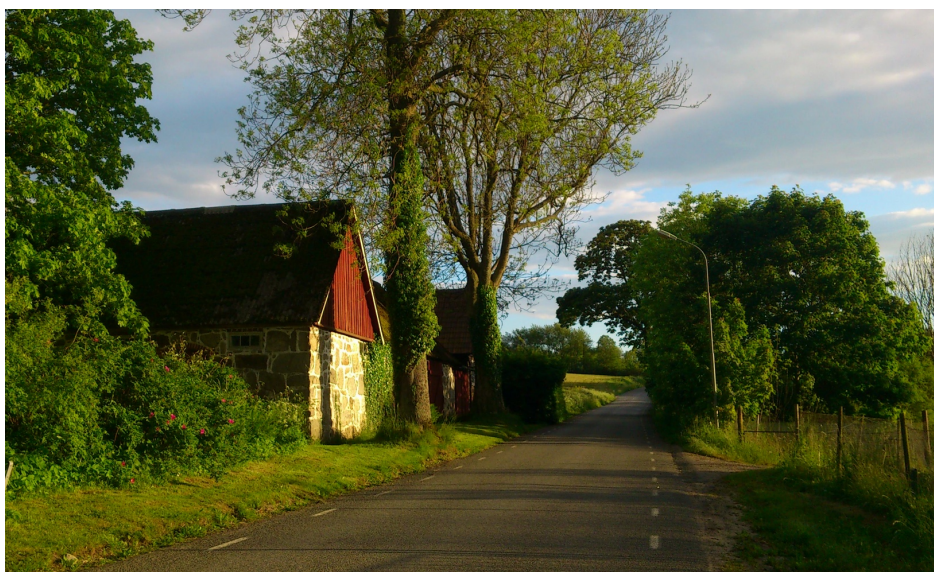
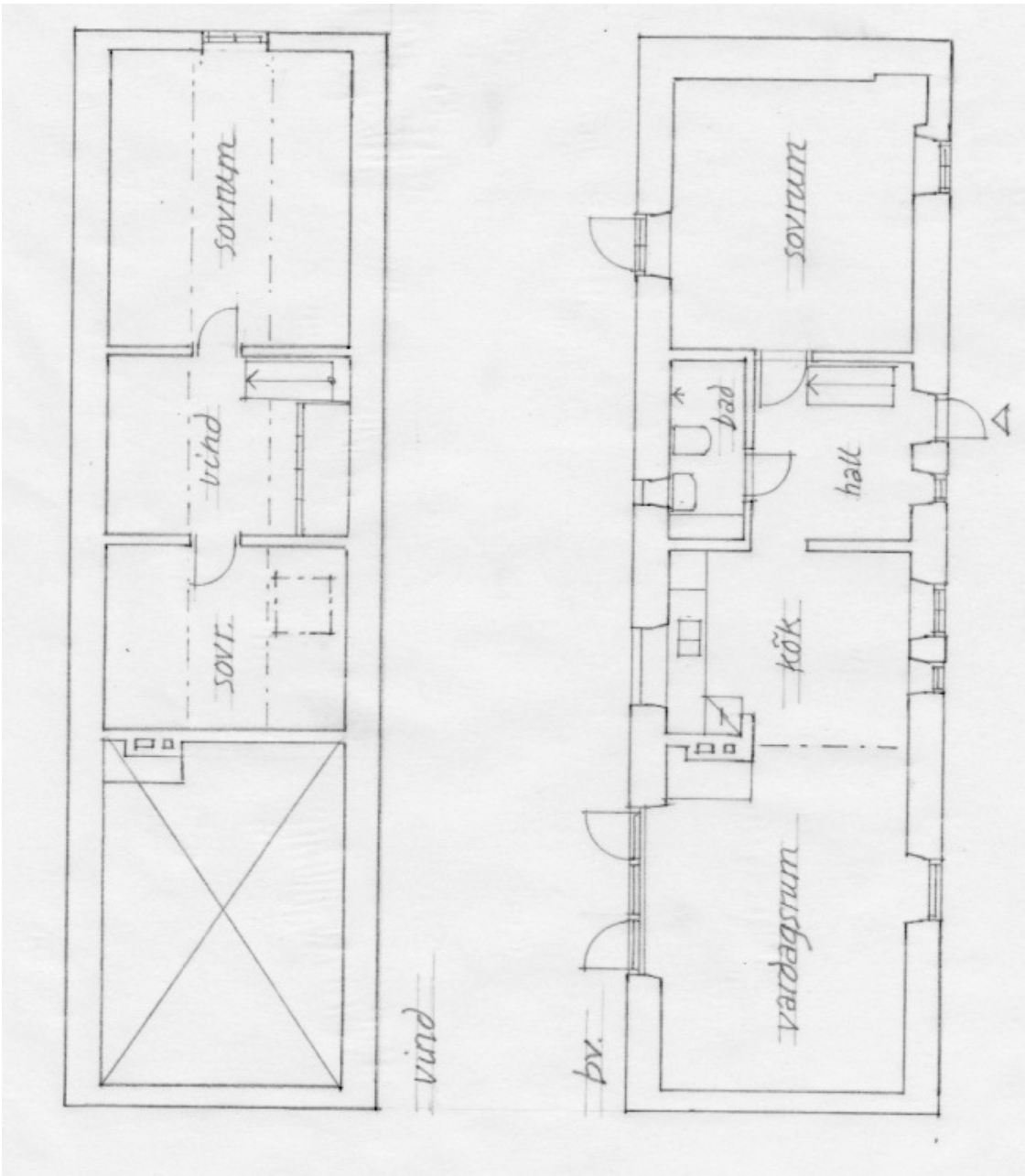


Baskemölla 4

Jag hade blivit förälskad i Österlen efter att ha hyrt ett sommarhus där. Det var 1972. Sven-Gunnar och jag hade två småbarn. Jag övertalade mina föräldrar – det var inte svårt – att sälja sin otroligt härliga mangårdsbyggnad i Grundvik på Ljusterö för att tillsammans med oss kunna köpa ett bättre ställe än vad vi ensamma hade råd med. Att vi skulle kunna ha två bostäder var ett krav.

Mäklare hade sett ut tre objekt som skulle kunna passa oss. Vi åkte ner en höstdag och vid det tredje objektet sa det klick. Vi hade ställt bilen nere på byn, promenerade upp Gladsaxvägen genom viadukten och där ligger gården, harmoniskt vilande intill höga askar. Vi säger ja! Vi går längs den vackra gråstenslagården, in genom porten och ser kullerstensgården. Vi säger Jaa! Vi stiger in i köket och ser vyn genom alla rummen i fil, inte mindre än fem vackra dörrar. Vi har bestämt oss.



Föräldraarna, Erik och Eivor, fick ta det stora huset. Det rymde också gästrum för min syster Marianne och hennes barn. Jag och min familj skulle låta inreda en bostad i den långa där det nu fanns höns hus, kolförråd och höskulle. Jag ritade och fick snart bygglov. Erik, byggde om med hjälp av lokala hantverkare. Redan till midsommar 1972 kunde vi flytta in.

Tyvär kom inte äktenskapet med Sven-Gunnar att hålla. Men under snart 50 år har gården i Baskemölla varit en fast punkt för mig.

Planlösningen i "Lilla huset" hade gett sig självt. Jag tog inga hål utöver de fönster och dörrhål som redan fanns. En stor logdörr mot trädgårdssidan blev ett glasparti och det bestämde läget för vardagsrummet. Där lät jag rummet gå upp till yttertak medan resten av längan fick en vind. Det stora rummet fick hänga ihop med en lägre köksdel, under det ena vindsrummet. Mitt emellan placerade jag en murad öppen spis. Över diskbänken fanns ett högt sittande fönster mot åkrarna. Och intill matplatsen fanns lämpligt nog ett fönster mot gården.

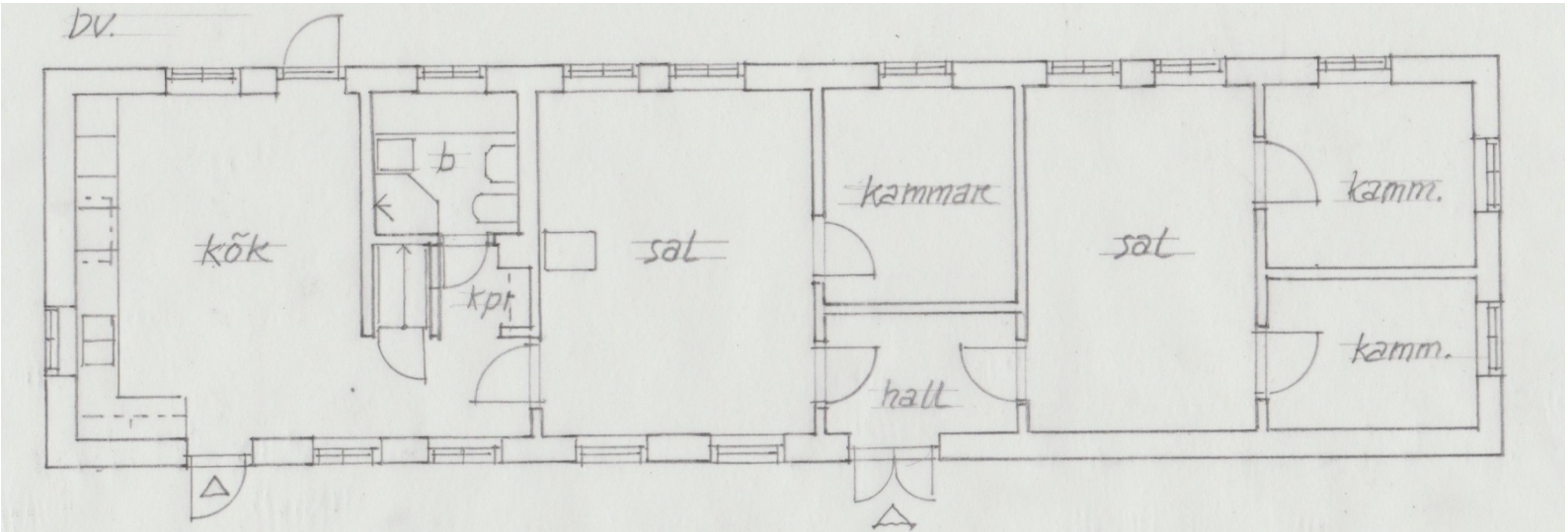
På andra sidan köket låg hallen med tvådelad logdörr mot gården. Innanför placerade jag dusch-rummet, även det med en befintlig glugg. På andra gaveln förvandlades höns huset till ett stort sovrum med fönster mot gården och fönsterdörr mot trädgården. Husets bredd 4.2 meter är idealiskt. En brant lejdare från hallen ledde upp till vinden som fick ett sovrum på gaveln och ytterligare ett rum över köket, med takfönster. I praktiken fick jag alltså fyra rum och kök.

Jag möblerade sparsamt. Jag njöt av de fria ytorna, de vita väggarna och ljusfallet i rummen. När jag kom ner till Baske med barnen på sommarlovens första dag fick jag varje gång en hisnande känsla av analogi mellan huset och mig själv. Och så känns det fortfarande när hyresgäster har övertagit lilla huset och Jack och hans familj flyttat över till det stora gamla bostadshuset.



Det stora bostadshuset var när vi övertog gården i ursprungligt skick och hade en klassisk skånegårdsplan, byggt som det var vid artonhundratalets slut. I övre änden, innanför köksdörren fanns fyra små utrymmen, tillagningskök, diskkök, mjölkök och brygghus med stege till vinden. När jag övertog hela gården efter föräldrarna och hade fått pengar efter villaförsäljningen år 2000 slog jag ihop rummen så att köket fick dörrar och fönster åt både gården och trädgården. Vi fick en modern fin köksinredning. Diskbänk under fönstret med utblick mot kryddträdgården, plommonträdet och grillplatsen. Och vi fick ett bättre badrum. Ovanpå köket inredde vi ett stort vinterbonat vindsrum. Ett avskilt gästrum.

Salen och kammaren intill fick nya golv och ny vit puts. De borte rummen har senare fräschats upp med samma putsade väggar. Brädtaken där vill vi bevara vitlimmade för ljusets skull. Det som ger huset dess karaktär är den långa filen genom fem rum men också rytmen mellan de tre stora genomgående rummen och de små kamrarna. Och naturligtvis de harmoniska rumsmåtten, den intima takhöjden, och materialen!





Det mest intressanta med Baske är kanske ändå den fyrhängade gårdens fördelar, hur bostadshusen ligger vinklade mot varandra kring den slutna gården. Den är ett gemensamt uterum för lek och samvaro. Samtidigt har varje bostad sin ostörda trädgård på baksidan. Jag har förstås skissat på ännu en lägenhet i ladan, med stora fönsterpartier åt båda håll. Eller kanske ett galleri! Min sena galleriverksamhet på Djurgården och i Trosa är en annan historia.

Det stora, ursprungligen enda, bostadshuset är byggt i tegel med munkförband enligt skånsk tradition. Grunden är av gråsten och bjälkarna ligger direkt på sand. Uthusen, lagården, ladan, frukthuset och det renoverade Lilla Huset är byggt av stora granitblock, korsvirke i ek och fur, lersten, dvs obränt tegel, med kalkputs. Taken på uthusen är vackert mossbelupen eternit – man ser skuggan på bilden.

